

EEN KORTE UITLEG OVER DE NIEUWETIJDS REMEDIES

De veranderingen in het bewustzijn gaan door de invloed van de nieuwe tijd vaak zo snel, dat de meeste mensen dit niet als prettig ervaren. Enkele gevolgen hiervan zijn onder andere een verstoring van het evenwicht, vermoeidheden, confrontaties en het algemene gevoel dat je niet lekker in je lichaam zit. Om het evenwicht weer te herstellen kun je een aantal nieuwetijds remedies gebruiken, dit zijn nieuwe remedies, die nog steeds in ontwikkeling zijn.

De eerste remedie die gemaakt is van een serie van 7 is de Peer remedie, de tweede remedie is de Cel-energie, de derde remedie is de Aarde-bescherming, de vierde de Bolderik en de vijfde remedie is de Aarde-creatie.

De eerste drie remedies zijn voor de stabilisatie van het bewustzijn tijdens de veranderingen en de Bolderik en de Aarde-creatie zijn remedies om in je kracht te gaan staan. De Peer laat, door het vertrouwen in jezelf, je beter zien hoe de personen en het geheel in werkelijkheid zijn, ze stabiliseert het hart en geeft innerlijke zekerheid en vertrouwen. De Cel-energie is de bypass voor de geest. Je hoeft niet meer al het oude op te ruimen, maar je kunt direct gaan handelen vanuit je oorspronke-lijke bron. De Aarde-bescherming versterkt de groene bescherming en groene energie van de aarde, waarbij alles wat iemand je probeert aan te doen wordt teruggedraaid en je wordt opgenomen in de beschermende energie van de aarde. De Bolderik laat je de zoektocht naar je kern maken, waarbij je voorbij kunt gaan aan alle versturende invloeden. Ze laat je recht door zee gaan, ze maakt helder en laat je je weg gaan vanuit het hart. Wanneer je de kwaliteiten van deze vier bij elkaar optelt kom je bij de nieuwe remedie Aarde-creatie. Deze remedie is gemaakt van een krachtplaats in Noord Zweden d.d. 8 - 10 augustus 2008.

DE NIEUWE TIJD

De werking van bloesem remedies begint op energetisch gebied. Ze beginnen bij het gebruik met hun inwerking op het emotionele, het mentale of spirituele. De reden om met bloesem remedies te beginnen komt echter voort uit een fysieke klacht. Je lichaam heeft bepaalde problemen en daar wil je vanaf. In veel situaties krijg je echter te horen dat je er maar mee moet leren leven, het reguliere circuit weet met veel klachten geen raad, waardoor iemand uitbehandeld is. Deze groep mensen gaat verder met zoeken op het alternatieve gebied. De gevoeligheid van een grote groep mensen wordt steeds groter, waardoor er klachten ontstaan die vroeger nooit waargenomen werden. Er zijn een aantal natuurwetten, die in alles en in iedereen werkzaam zijn. Zo wil de natuur alleen maar evenwicht maken, het positieve en het negatieve bij elkaar brengen en de eenheid tot uitdrukking laten komen. Water stroomt naar beneden, de druk probeert gelijk te worden, elektriciteit beweegt zich van veel naar weinig. Ook de mens heeft dit natuurlijke patroon, waarbij het lichaam het voertuig is van de geest. De twee samen zijn de uitdrukking van de eenheid. Wanneer je de relatie van deze twee erkent, kun je veel meer onbekende problemen oplossen, dan wanneer je het fysieke alleen maar ziet als een totaalbeeld van losse componenten. Zo als de achterkant van het blaadje verbonden is met de voorkant, zo is ook de mens onlosmakelijk met deze polariteit verbonden. Door b.v. meer drukte, vervuiling en straling, kun je jezelf niet altijd tot uitdrukking brengen, kun je jezelf niet manifesteren en word je als het ware uit je lichaam geduwd. Je kunt daarbij het lichaam versterken, door het gebruik van Dr. Schüssler celzouten, maar het blijft belangrijk om ook de kracht van de geest sterker te maken. De problemen zijn er om het tegendeel te versterken en om bewust te worden. In de tegenwoordige situaties zie je een vermeerdering van de straling in verschillende vormen, zowel de gsm telefoons, de radioactiviteit, de elektrische vervuiling en de genetische verstoringen van natuurlijke energieën. Hierbij gaat de genetica uit van een onvolmaakt beeld, dat verbeterd moet worden. De natuur is een afspiegeling van het hogere, het goddelijke en wij zijn hier ook een uitdrukking van. Degenen die zich met de genetica bezig houden hebben een beperkte spiegel, want ze zien dit goddelijke niet in zichzelf en de natuur. Alles bestaat uit elektrische velden, ook de mens bestaat uit elektrische deeltjes, iedere gedachte is een elektrisch beeld, wat door het lichaam tot uitdrukking wordt gebracht. Een plant, een boom, een mens is niet een uitdrukking van losse onderdelen, maar bestaat uit een levende energie. Deze levende energie is een trilling die een bepaalde hoogte heeft en verschillende frequenties bezit. In andere woorden kun je zeggen dat een plant, een boom, een dier, een mens een lied is en dat het de kunst is om dit lied zo zuiver mogelijk tot uitdrukking te brengen. De heling en genezing zal niet meer mogelijk zijn vanuit het fysieke lichaam, maar juist de trilling van de bloesem remedies zullen van steeds groter belang worden, omdat ze de natuurlijke harmonie weer herstellen.

BESCHRIJVING VEN DE NIEUWETIJD REMEDIES

DE PEER - Pyrus communis hybride.

De Peer remedie is gemaakt op een geheel nieuwe manier, zonder de bloemen te plukken. Toen de peren bloesems op het punt van opengaan stonden is er aan de tak van de perenboom een glazen bol met water gehangen. De knoppen van de bloesems van de peer raakten het water en zijn gedurende een periode van zeven dagen en zeven nachten in de glazen bol gebleven. De bloesem is in de bol open gegaan en is in de bol gebleven totdat de bloei van de boom voorbij de top was en de Engel van de perenboom geheel in de boom was gemanifesteerd.

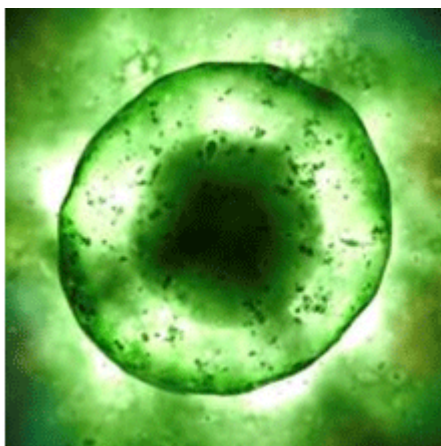


We kennen de peer als voeding, sappig fruit, dat de geleiding en de stroming bevordert. De peer bloesem remedie geeft evenwicht en laat je bij jezelf blijven, gedragen door een sterke basis. Ze versterkt de innerlijke kracht en zekerheid, vooral ook omdat ze bij de plantenfamilie van de rozen hoort. De peer heeft een breed en stabiel draagvlak, wat duidelijk aan de vorm is te zien en versterkt daardoor ook de innerlijke zekerheid. Ze geeft vertrouwen in je innerlijk, waardoor je dat waar je teveel op bent gaan vertrouwen in de buitenwereld kunt loslaten. De peer geeft bovendien het inzicht dat wat je dacht hoe personen en situaties zijn, dit niet altijd ook werkelijk zo is. Ze laat, door het vertrouwen in jezelf, je beter zien hoe de personen en het geheel in werkelijkheid zijn. Je kunt de peer ook goed gebruiken tijdens de zwangerschap, vooral in het begin, wanneer je uit evenwicht raakt door alle veranderingen in het lichaam. De Peer geeft je tevens de verbinding met de aarde, wanneer de frequentie van het universum omhoog gaat. Hierdoor blijft het evenwicht behouden tussen onder en boven, de materie en de spiritualiteit, Aarde en Hemel. Ze zorgt ervoor doordat je bij jezelf blijft, in evenwicht en met vertrouwen, dat je je vanuit een stevige basis verder kunt gaan ontwikkelen.

De Peer voedt je en versterkt de liefde voor jezelf, waardoor je op een evenwichtige manier in het leven kunt blijven staan. Ze opent je voor het nieuwe, laat je ontluiken en geeft je inzicht hoe je jezelf kunt neerzetten. Wanneer je het evenwicht bent kwijtgeraakt, helpt de Peer je met het vinden van een nieuw vast centrum, van waaruit je je handelingen gaat zetten, voorbij de onzekerheid en voorbij de beperking. Ze laat je een nieuw, onbekend gedeelte van je ziel integreren, waarbij op alle niveaus van je bewustzijn het evenwicht wordt hersteld, zowel op fysiek, emotioneel, mentaal als spiritueel niveau.

Van een aantal therapeuten kregen we de volgende informatie over de bloesem remedie van de Peer: de cliënten gingen de balans opmaken van hun leven en gingen op zoek naar een evenwicht in hun werk en leven. Ze probeerden meer te genieten en niet altijd maar te rennen voor de ander. Ze werden levendiger in het leven van alle dag en ze genoten meer van het eenvoudige en alledaagse in het leven.

CEL-ENERGIE



De Cel-energie is een energetische remedie voor het krachtiger maken en het in evenwicht brengen van de cellen. Deze remedie brengt de cellen weer in verbinding met de oorspronkelijke structuur. Deze oorspronkelijke structuur bestaat uit een bron, de nul energie. Dit is het oorspronkelijke startpunt, de bron waar alles uit voortkomt. De mens creëert vanuit deze bron en schept er het universum mee. De mens geeft echter aan deze energie zijn eigen resonantie mee, zowel spiritueel, mentaal, emotioneel als op fysiek gebied. Wanneer je voorbij deze persoonlijke resonantie gaat, kom je bij de bron, een oneindige cel, die zich weerspiegelt in de cel van alles wat leeft.

Door alle persoonlijke invloeden van de mens raken de cellen hun oorspronkelijke structuur kwijt en vanuit deze verstoring van de structuur ontstaat ook de verstoring in het bewustzijn van de mens.

De Cel-energie remedie brengt iemand terug naar de oorspronkelijke trilling van de nul cel en brengt de innerlijke cel van de mens/dier weer in overeen stemming met de oorspronkelijke taak op aarde. De Cel-energie is de bypass voor de geest. Je hoeft niet meer al het oude op te ruimen, maar je kunt direct gaan handelen vanuit je oorspronkelijke bron. Het opruimen van oude emoties is belangrijk, maar tevens oneindig. Iedere keer wanneer je weer een bewustzijnsprobleem in evenwicht hebt gebracht krijg je een nieuw verschil en vanuit dit nieuwe verschil krijg je weer een volgend thema om op te ruimen. Enkele ervaringen: gaan doen wat bij je past, scant als het ware de cellen en helpt met het oplossen van blokkeringen, brengt je in je kracht en laat je op eigen benen staan. Voorbij alles, terug naar je bron en van daaruit jezelf weer opladen en je weg gaan vinden.

AARDE BESCHERMING

Deze remedie bestaat onder andere uit Rookkwarts, Himalya bergkristal, Smaragd, Toermalijn, Labradoriet, Malachiet, Granaat en de bloesem remedie Hartgespan. De Aarde Bescherming helpt om te beschermen tegen de fysieke, emotionele, mentale en spirituele aanvallen op de energie van een persoon. Vooral het soort aftap dat bestaat uit "lage" aardse energie. De bloesem remedie Bescherming werkt vanuit de spirituele en hogere bewust-zijnsaanvallen, het gebied van de kruin en hoger, maar de remedie Aarde Bescherming versterkt de groene bescherming en groene energie van de aarde, waarbij alles wat iemand je probeert aan te doen wordt teruggekaatst en je wordt opgenomen in de beschermende energie van de aarde.



BOLDERIK – Agrostemma githago



Ze maakt helder en laat je je weg gaan vanuit het hart. Geeft verwerking van onbekende chaotische emoties. Ze laat je de zoektocht naar je kern maken, waarbij je voorbij kunt gaan aan alle versturende invloeden. Laat je recht door zee gaan en opent je voor het inzicht, dat wil je je verder ontwikkelen de verhoging van het bewustzijn noodzakelijk is. Geen groei zonder bewustwording. Helpt met het loslaten van wraakgevoelens en opent je voor het hogere bewustzijn van vergeving en liefde. Er is een zekerheid en dat is dat je een kind van God (universum) bent, al het andere is bijzaak. Ze brengt je in een staat van zijn, voorbij alle problemen. Wanneer je het vertrouwen hebt verloren in het leven, in de wereld, in de mensheid brengt de Bolderik je weer terug naar een staat van zuiverheid.

DE AARDE-CREATIE

Wanneer je de kwaliteiten van deze vier bij elkaar optelt kom je bij de nieuwe remedie Aarde-creatie. Deze remedie is gemaakt van een krachtplaats in Noord Zweden. In het midden van een weiland is een steen heuvel, waar uit de vlammen van de energie van de aarde omhoog komen. In deze vlammen is de groene Aartsengel zichtbaar en deze Aartsengel verbind je met de sterren en het universum en brengt de sterrenkinderen naar de aarde. Deze Aartsengel brengt alles wat nog achtergebleven is in de ziel en de geest en wat niet heeft kunnen incarneren, naar de aarde. De Aartsengel geeft de rust en het vertrouwen om er te zijn, zonder strijd, om in je kracht te staan zonder pijn en om je diepe wortels te geven om je incarnatie op aarde te voltooien. Ze brengt je in verbinding met je natuurlijke ritmes en verbindt deze met de sterren en de aarde. Ze bezit de kwaliteit van integratie van de sterren en het universum, de genezing van het hart van de aarde, het hart van het universum en het hart van de mens. Ze



brengt de mens naar een nieuw niveau van begrip, waarbij het de verandering geeft om de deuren van je hart te openen voor de sterren, de aarde en het universum. Een cyclus van genezing van het menselijke ras dat begint in een werkelijke uitdrukking van liefde, de opening van het hart en het zoeken naar werkelijke genezing in jezelf. Belangrijk in dit proces is, dat je het niet bij de ander of in de groep zoekt, maar je eigen weg probeert te vinden, ondanks alle tegenwerking. Van veel zoekers zijn als het ware eeuwenlang koppen afgehakt, je steekt je hoofd boven het maaiveld uit en je wordt terug gezet op je plaats en tegengewerkt. Door het gebruik van de Aarde-creatie verbind je je met deze portal, deze krachtplaats en ga je vanuit je eigen bescheiden weg (er is geen ander) je verbinden met het geheel. Deze weg gaat nu gesteund worden door je hogere helende kracht en het zet je op de weg om de genezing van alle niveaus in jezelf te vinden. De Aarde-creatie helpt je met het loslaten van wat niet belangrijk is voor de vervulling van de unieke rol van de mens in het universum en laat je afdalen naar de aarde naar een niveau van totaliteit, om van daaruit weer terug te keren naar een niveau van de engelen, te genezen na een lange zoektocht naar de originele bron. Enkele ervaringen: *Ik voel mijn eerste chakra meer in aanwezigheid komen en voelt alsof het voeding krijgt, het "loopt vol". Niets ontbreekt mij. Er ontstaat een diepe verbinding met de aarde, door die verbinding met de aarde kan het kruin chakra verder opengaan en voel ik contact met "de bron", licht liefde, vreugde alles gaat stromen. Ik voel de heiligheid, schoonheid en zuiverheid in mijn hart. Het stimuleert het eerste chakra dus het stimuleert daadkracht, ik word er erg actief en gedreven van om dingen neer te zetten. Scheppend, hemel op aarde creëren (Gods rijk). Het plan komt van de grond, wordt werkelijkheid. Precies wat ik nodig had op dit moment. (Mevr. C.V.)*

Ik heb het gevoel alsof ik veel meer compleet begin te worden. Alsof er ontbrekende stukken van mezelf teruggeplaatst worden. Minder behoefte ook aan het delen van dingen die in mij spelen c.q. het zoeken van bevestiging bij anderen. (Mevr. M.K.)

WINTERGROEN (rondbladig) - Pyrola rotundifolia.



Deze remedie is door Inske Zaalberg gemaakt in Noord Zweden, in een moerasgebied met een hoge luchtvochtigheid en zuivere zuurstof. De naam Rondbladig Wintergroen heeft de plant te danken aan haar ronde bladeren en omdat ze minstens één winter groene bladeren houdt. Ze groeit in groepjes, de bloemen bevatten geen nectar en worden niet door insecten bezocht. De zelfbestuiving is normaal en volwassen planten hebben een symbiose met een schimmel voor de toevoer van stikstof. (arbutiïde mycorrhiza). De jonge plantjes hebben geen bladgroen en kunnen zich alleen met humus voeden. De bloesem remedie helpt je met het opnemen van je voeding vanuit de aarde en laat je vooruit gaan, waarbij ze zorgt dat je alles loslaat wat niet bij je hoort. De Wintergroen zorgt voor het vertrouwen in jezelf en laat je bewust worden dat je veel meer kwaliteiten in jezelf hebt zitten, als dat je naar buiten brengt. Ze zet je in je eigen kracht en hierdoor kunnen oude niet verwerkte emoties losgelaten worden naar de aarde. Ook kunnen andere mensen met dezelfde problemen dit herkennen en beginnen met deze los te laten.

eigen kracht laat staan, los van de omgeving en met het hart op de juiste plaats. Ze laat je verder gaan, helpt je met uitbreiden en geeft je het geloof in jezelf, zodat je de kwaliteiten, die je diep in je binnenste hebt verborgen naar buiten kunt brengen.

Hierdoor laat ze je een geneesspiegel voor de ander zijn. Je kunt de ander helpen, omdat de Wintergroen je in je



ENGEL- EN LEMURISCHE POORT – met het Rode Bosvogeltje – Cephalanthera Rubra.



De laatste remedie van deze eerste nieuwe tijd serie is een heel bijzondere geworden. Tijdens het maken van het “gewone” Rode Bosvogeltje kwamen wij op een bijzondere plaats. De plaats was beschermd en er was toestemming nodig om “binnen” te komen. Tijdens de afstemming verscheen er een energetische wachter, die te maken had met het misbruik van energie en de natuur. Dit was een wachter voor een Lemurische poort, na het vragen kregen we toestemming om deze energie te gebruiken. De wachter ging opzij en een straal van warm, zonnegeel licht onder een hoek van 120 graden vanuit het Noorden scheen de schaal in. Daarna opende zich een deur recht boven de schaal, een Engel liet zich zien en een licht van onbeschrijflijke zachtheid en liefde stroomde de schaal in.

Deze remedie gaat naar de oorsprong van wie je bent, voorbij de beperkende codes die je vasthouden in de oude structuren. Verandering en transformatie door de opening naar de bron van Hogere kennis. Wanneer je het gevoel hebt dat je niet verder komt en in cirkels blijft rondlopen. Wanneer je de volgende stap

niet kunt maken opent deze remedie de verbinding met de Engelenwereld en zorgt dat je de verbinding kunt maken met de wijsheid en kennis van Lemurië. (De tijd van eenheid, voor Atlantis en voor de splitsing van het bewustzijn.) Deze remedie transformeert tevens het oude verdriet dat de stap naar het nieuwe tegenhoudt en geeft daarna rust en vrede. Ze versterkt je verbinding met je Engel/begeleider/gids/hoger zelf en laat je duidelijk je weg volgen. Hierdoor kun je gemakkelijker bij jezelf blijven, voorbij de beperkingen vanuit oude tijden en/of zeer oude emoties. Weten dat je hier op aarde bent om het Licht en de Liefde tot uitdrukking te brengen en naar een hoger plan te tillen. Jij bent de vertegenwoordiger van dit Licht op aarde. Let op dat je wel wat aardende remedies zoals b.v. de Terra gebruikt in verband met de sterk omhoog trekkende energie van deze remedie.